

Vermoord en verbrand

De identiteit van het deels verbrande slachtoffer is onbekend. Door talloze sporen die de recherche veilig stelt, komt ze een hennepkwekerij en een verdachte op het spoor.

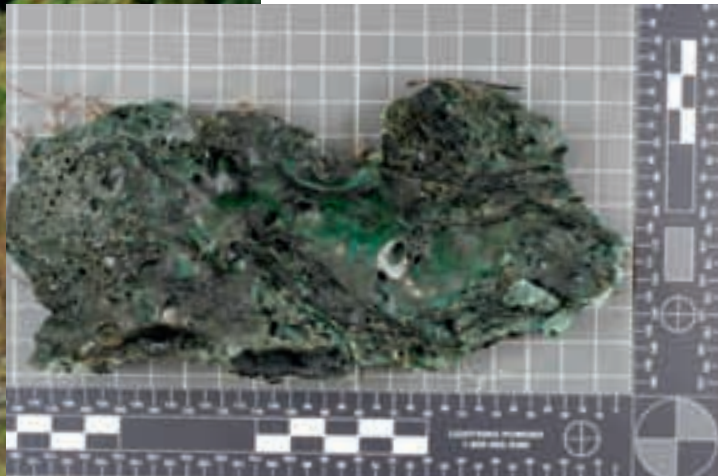
Het is typisch Hollands herfstweer, als een wandelaar het stoffelijk overschot aantreft van een man. Die ligt met zijn hoofd naar beneden in een plas water op een braakliggend, afgelegen terrein aan de Xerxesweg te Rotterdam, omgeven door hoge bomen. Het is 9.49 uur op 1 oktober 2008 als de man zijn vondst meldt bij de politie. Collega's reppen zich erheen en stellen vast dat de man is overleden. Een dik half uur later wordt ook de forensische opsporing ingelicht. "Ik kreeg dat telefoontje, keek naar buiten en zag letterlijk sporenvernietigend weer," zegt forensisch coördinator Rik Maliema. "Keiharde wind, striemende regen, hagel

en onweer." Hij legt direct contact met de politiemensen ter plekke en vraagt of zij iets rondom het slachtoffer zien. Er zijn bandensporen, die op verzoek worden afgedekt met een branddeken. "In mijn ogen is dat essentieel geweest voor de latere veroordeling", merkt teamleider Ger Kapsenberg op. "Door snel en professioneel te handelen konden we toch sporen veiligstellen."

Verbrand

Het slachtoffer is doodgestoken, grotendeels verbrand en als oud vuil gedumpt. Aanvankelijk zien de aanwezigen alleen de bandensporen. De FO neemt de spoorbreedte en het profiel daarvan op.

Iets verderop liggen resten van een grotendeels verbrande dekbedhoes. Daarop liggen twee lucifers waarvan één nog intact. Op de plas water waarin het slachtoffer ligt, drijft een olieachtige substantie, mogelijk brandstof. Naast het hoofd van het slachtoffer ligt een stuk groen gesmolten plastic, dat nog vaag te herkennen is als een jerrycan. Onduidelijk is of de man nog leefde toen hij in brand werd gestoken of al dood was. Maar belangrijker is: wie is het slachtoffer? "We hadden geen enkele clou", aldus Maliema. "Hij had geen sieraden of andere uiterlijke kenmerken." Alleen zijn schoenen zijn nog redelijk intact. De eerste hypothese is dat het



Tekst: Erik van der Veen

Foto's: Eenheid Rotterdam en NFI

Vlakbij het slachtoffer wordt een stuk gesmolten groen plastic aangetroffen.

onderzoekt, blijkt het een fikse steekwond te hebben in de borst en drie in de rug. De man was al dood toen hij verbrandde. Wanneer precies, kan niet worden vastgesteld. Lengte, gewicht en geslacht wel en er wordt DNA-materiaal afgenomen.

Benzine

Omdat de dader(s) gebruik hebben gemaakt van brandversnellende middelen, die mogelijk zijn vervoerd in de groene jerrycan, ligt een onderzoek bij tankstations in de omgeving ook voor de hand. “We moesten dus zo snel mogelijk monsters nemen van hun benzinevoorraad”, zegt Maliepaard. “Uiteindelijk bleven van alle benzinstations in de buurt er maar vier over waarvan niet uitgesloten was dat het daar vandaan kwam.” Verder wil de recherche de camerabeelden van de geselecteerde tankstations hebben. Kapsenberg: “Dat was vanwege de omvang en de grote diversiteit aan systemen best een probleem voor de digitale opsporing. Vooral om al die beelden over te nemen. Soms moesten we de hele installatie in beslag nemen. Daar waren de benzinepomphouders terecht niet blij mee. Ze kregen dan tijdelijke apparatuur.” Al met al leverde dit heel veel werk op, maar uiteindelijk niets qua bewijs. Ook werd buurt- en passantenonderzoek verricht. Het hele terrein werd minutieus door de ME onderzocht. 's Ochtends en

slachtoffer elders om het leven is gebracht, met een auto is vervoerd en toen gedumpt en in brand gestoken. “Niets wees op verslepen van het slachtoffer”, licht Maliepaard toe. “En we hadden de bandensporen.” Duidelijk is dat de dader heeft geprobeerd de identiteit van het slachtoffer te verhullen. Een reden hiervoor kan zijn dat hij bang is dat het spoor anders direct naar hem leidt.

Sporen

De politie legt contact met het NFI. Het Mobiel Forensisch Team van het NFI komt direct ter plekke voor advies. Ook de patholoog komt ter plaatse. “Omdat onze ervaring is dat als je een zwaar ver-

brand slachtoffer verplaatst, je mogelijke sporen vernietigt”, zegt Maliepaard. En op advies van een NFI-onderzoeker niet-humane biologische sporen worden zoveel mogelijk foto's gemaakt van de planten in de omgeving, grond meegenomen en planten veilig gesteld (zie kader). De lucifers worden meegenomen voor DNA-onderzoek, maar dat levert uiteindelijk niets op. De FO-medewerkers maken foto's van de bandensporen en stellen alle overige sporen veilig, zoals de dekbedhoes, de resten groene kunststof en de brandversnellende middelen. Het slachtoffer is aan de voorkant nog redelijk onverbrand doordat hij in het water lag. Als de patholoog het lichaam

Reconstructie

>> 's avonds worden er flyers uitgedeeld en er worden aandachtsborden geplaatst, maar zonder resultaat.

Telefoon

Bij onderzoek aan de niet verbrande kleding doet de recherche een verrassende vondst. In een vakje van de broekzak zit een klein papiertje met daarop twee 06-nummers. Het ene is een pagernummer, het andere een telefoonnummer.

Kapsenberg: "We hebben beide nummers onder de tap gezet, maar pas na een week werd er een aantal maal ingebeld. Degene die belde ging ook onder de tap." De belter blijkt later de broer van het slachtoffer te zijn. Hij belt meerdere keren namens zijn familie met de man van het telefoonnummer (kennelijk een compagnon) om te vragen of deze weet waar zijn broer is en waar zijn auto is. Maar die man houdt telkens opvallend de boot af, het slachtoffer zou voor zaken in het buitenland zijn, in Engeland en later weer in Spanje. En hij weet niet waar de auto is. "Het slachtoffer bleek een VW Transporter bus te hebben gehuurd voor hun bedrijf."

Op een gegeven moment is de broer het zat: hij kondigt aan aangifte te doen van vermissing. "Ik ben als een speer in mijn auto gestapt om hem bij het bureau op te vangen," zegt Kapsenberg. "Ik wilde hem uiteraard wel even spreken. Het zou een doorbraak in het onderzoek kunnen zijn en in ieder geval de identiteit van het

slachtoffer kunnen opleveren. En dit moest gebeuren zonder bij de broer ergaan te wekken over wat wij inmiddels via de taps hadden vernomen." Maar als hij arriveert bij het bewuste bureau is de broer al geholpen en vertrokken. "Ik heb de collega die de broer had gesproken laten bellen om hem te vragen of hij de volgende dag kon terugkomen met wat spullen waarvan we DNA konden veiligstellen."

Identiteit

Vervolgens informeert de politie de familie en gaat ze na wie het slachtoffer was. Hij blijkt bekend bij de politie in verband met verdovende middelen. Samen met de man wiens telefoonnummer op het briefje is aangetroffen, had hij een hennepkwekerij in Bergschenhoek. Het observatieteam volgt deze man op een zaterdagochtend naar een industrieterrein in Bergschenhoek waar hij een loods binnengaat. Dat is vlakbij de vindplaats van het slachtoffer. Met toestemming van de zaaksofficier van justitie is een tactisch plan ontwikkeld. De loods wordt in observatie genomen. Dit blijkt, gelet op de lokatie en de louche bedrijven, voor de sectie Technische Ondersteuning toch een lastige opgave. De maandag daarop ziet de informatiecoördinator in de systemen dat de wijkpolitie de verdachte in een hennepkwekerij heeft aangehouden en voornemens is de kwekerij te ontman-

telen. En inderdaad, het blijkt de hennepkwekerij van het bewuste adres.

Kapsenberg, de tactisch coördinator en een forensisch rechercheur uit het TGO gaan direct erop af om mee te kijken.

Bloed

"Het eerste wat ik zag, waren groene lege jerrycans", zegt Kapsenberg. Verder treft de politie een vuurwapen aan, maar ook doosjes lucifers die er hetzelfde uitzien als de lucifer die bij het slachtoffer is gevonden, een jas met een autosleutel van een VW Transporter, een spijkerbroek die in het kruis bebloed is en een luchtbed met een bloedvlek.

Op dat moment staakt het wijkteam de zoeking en na overleg tussen de piketofficier en de zaaksofficier neemt het TGO het over. De FO brengt de hele loods in beeld met een 3d-scan en doet luminolonderzoek om te zien of er nog meer bloedsporen zijn. De recherche treft tevens de auto aan van het slachtoffer. Het is een dieselauto, maar achterin staat een jerrycan met benzine. En weer zo'n zelfde luciferdoosje. Het NFI bemonstert het luchtbed via een spoedonderzoek. Alles wijst erop dat de lokatie van de moord is gevonden. De zaaksofficier besluit de verdachte van de hennepkwekerij nu ook aan te houden voor de moord/doodslag. De uitslag van het NFI volgt twee dagen later, op 23 oktober 2008: 'Van de diverse bemonsteringen is een onvolledig DNA-profiel verkregen dat niet matcht met het DNA-profiel van het slachtoffer.' Dat is een domper.

Bus

Een dag later treft een collega de gehuurde VW Transporter aan. Die staat opmerkelijk genoeg geparkeerd op een aangrenzend bedrijventerrein. De vraag is dan of met deze bus het slachtoffer van de hennepkwekerij is vervoerd en of de bus dus op de PD is geweest. Daarom kijkt de recherche of de spoorbreedte en het bandenprofiel overeenkomen en kijkt ze of er niet-humane biologische sporen op de bus zitten die mogelijk overeenkomen met de planten en grond op de pd. En verder wil ze vaststellen dat zowel het slachtoffer als de verdachte er gebruik van

Het lijkt erop dat verdachte en slachtoffer samen een hennepkwekerij hadden.



hebben gemaakt, aan de hand van mogelijke dacty- of DNA-sporen.

De sleutel uit de loods blijkt in ieder geval van de bus, de verdachte heeft tevens de kentekenpapieren. “Een andere vraag was of het slachtoffer in die dekbedhoes achter in de auto had gelegen”, zegt Maliepaard. “Wellicht waren er vezels achtergebleven.” In de bus, zowel bij de voorstoelen als achterin, zit in ieder geval een bloedspoor. De vraag is van wie. Na behandeling met een chemische stof in de onderzoeksruimte wordt een duidelijk sleepspoor zichtbaar. “Op dat moment dachten we de zaak wel zo’n beetje rond te hebben”, zegt Maliepaard. “Zeker toen ook het bandenprofiel en de spoorbreedte overeen bleken te komen.”

Schulden

Tactisch gebeurt in de tussentijd ook het nodige. Het slachtoffer blijkt overal schulden en zakelijke geschillen te hebben, onder meer met de verdachte. Die bezit nog een hennepkwekerij, waar wat illegale dames wonen. In een bloempot zit een groot mes. “We waren echt in de veronderstelling dat het slachtoffer in de kwekerij was vermoord”, zegt Kapsenberg. Met zeer geavanceerd onderzoek concludeert het NFI dat het bloed van het slachtoffer is.

Er zit ook bloed op een spijkerbroek in de kwekerij. Dat blijkt van de verdachte te zijn. De sigarettenpeuken in de asbak van de bus zijn van het slachtoffer en van de dader. Het bloed bij de voorstoelen blijkt onverwachts ook van de verdachte te zijn, evenals het bloed op de laadvloer. Maliepaard: “De verdachte bleek last te hebben van aambeien die wel eens gingen bloeden als hij zwaar werk verrichtte. Maar hoe dat dan achterin kwam, is een raadsel.”

Ruzie

De verdachte houdt stug vol dat hij samen met het slachtoffer een hennepkwekerij had, maar een ondergeschikte rol vervulde. Hij had die bewuste nacht de hennepkwekerij naar eigen zeggen alleen maar bewaakt en zou ’s nachts naar huis zijn gegaan, zonder dat hij het slachtoffer nog had gezien. Er was wel eens

ruzie, dat stelde echter niets voor. Maar de knippers uit de hennepkwekerij zeggen dat de mannen vlak voor de moord een flinke ruzie hebben gehad. De verdachte houdt vol dat het slachtoffer naar het buitenland is vertrokken. Vialis-camera’s die staan opgesteld langs rijkswegen laten zien dat de verdachte op de ochtend van de verdwijning langs de PD is gereden. En dat blijkt ook uit gegevens van de telefoon van het slachtoffer en van de dader. “De telefoon van het slachtoffer moet gewoon in die bus hebben gelegen.” De verdachte legt allerlei leugenachtige verklaringen af over zijn gangen in de nacht dat zijn partner in crime is verdwenen en de dagen daarna. De recherche kan deze stuk voor stuk weerleggen. “Hij deed bijvoorbeeld twintig minuten over het stukje van de pd naar een kroeg”, zegt Kapsenberg. “We hebben dat gereconstrueerd en deden er vier minuten over. Onze conclusie is dat hij zich daar ontdaan heeft van het lichaam, dat in brand heeft gestoken en verder is gegaan.”

Het NFI meldt vervolgens dat niet valt uit te sluiten dat de dekbedhoes in de bus heeft gelegen. De recherche heeft ook achterhaald dat de verdachte eerder zo’n soortgelijke hoes heeft gekocht. “En we hebben het NFI gevraagd of de niet-humane biologische sporen overeen kwamen met die op de plaats delict”, zegt Maliepaard. “Het ging om heel algemene gewassen, maar uit een vervolgonderzoek naar stuifmeelkorrels uit

de grond en aangetroffen blaadjes bleek dat de sporen overeen kwamen.” Uit forensische elementenanalyse door het NFI blijkt dat de jerrycans uit de kwekerij van dezelfde productieserie afkomstig zijn als het stuk kunststof op de pd. Ook de lucifers die op verschillende plekken zijn aangetroffen, komen overeen.

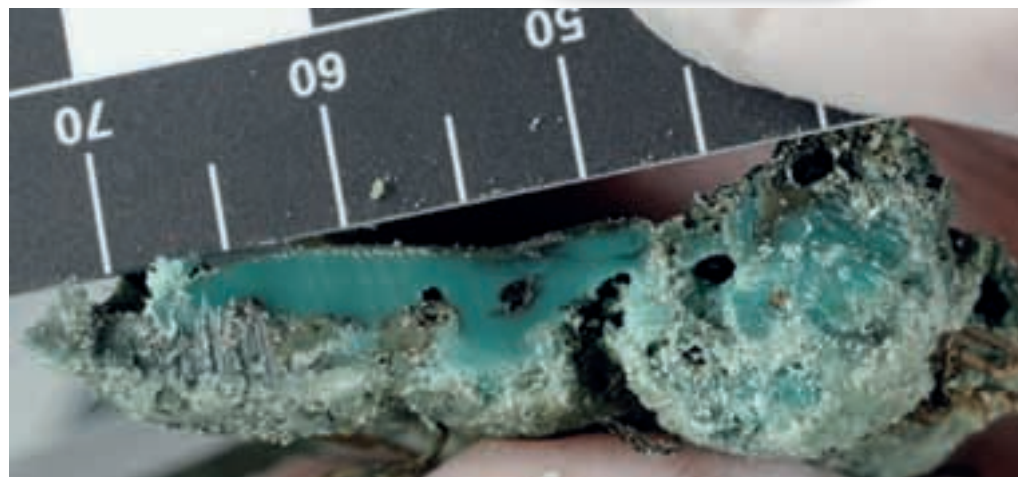
Zitting

Al deze technische bevindingen, aangevuld met de resultaten van het tactische onderzoek zijn voor de ovg voldoende om naar zitting te gaan. “Zij was vastberaden en ging voor moord alsmede het wegmaken van een stoffelijk overschot”, zegt Kapsenberg.

Maar de rechters oordelen anders. “Zij spraken hem vrij voor de moord, maar veroordeelden hem alleen voor het weg- >>

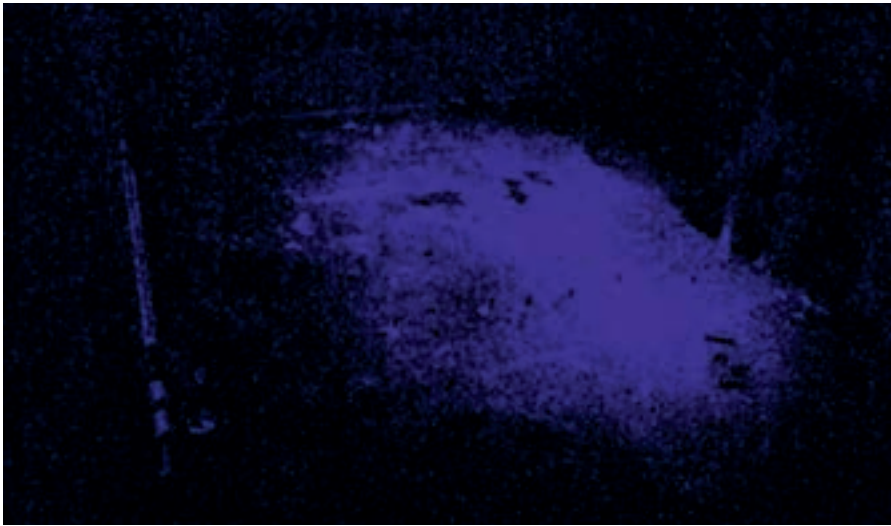


Jerrycans uit de hennepkwekerij komen qua samenstelling overeen met het stuk gesmolten plastic.



■ Reconstructie

>>



De forensische opsporing doet luminolonderzoek naar nog meer bloedsporen in de hennepkwekerij.

maken van het stoffelijk overschot en het in werking hebben van een hennepkwekerij. Zij meenden dat er onvoldoende duidelijk was gemaakt op welk tijdstip hij om het leven is gebracht. Maar dat kon-

den we niet exacter vaststellen dan dat dit die nacht tussen 03.00 uur en 07.30 uur was geweest.”

Uiteraard tekende de officier hoger beroep aan. Het hof veroordeelde de ver-

dachte tot 34 maanden voor het verbranden en verstopten van het lijk en drugsbezit en -handel. De raadsheren kwamen tot vrijspraak voor moord, omdat niet met zekerheid kon worden vastgesteld dat het door de verdachte gegeven alibi over zijn verblijfplaats onjuist was.

Aansluitend werd de zaak nog in cassatie behandeld. De Hoge Raad oordeelde, dat de raadsheren onvoldoende hebben duidelijk gemaakt waarom bepaald belastend bewijs is uitgesloten en verwees de zaak terug naar het gerechtshof. Ook dit leverde geen veroordeling voor de moord op. ■

Wilt u reageren op dit artikel?

Mail naar erik.van.der.veen@politieacademie.nl

Voor meer informatie:

[PKN > Opsporing > Tactische onderzoeksmethoden > TGO inzetten](#)

[PKN > Forensische opsporing > FO PD-maatwerk > FO Algemeen](#)
[PKN > Forensische opsporing > FO PD maatwerk plus > FO stoffelijk overschot](#)

[PKN > Opsporing > Bijzondere opsporingsbevoegdheden > Telecommunicatie tappen](#)



‘Veel vergelijkingsmateriaal nodig’

Het NFI deed in het onderzoek Xerxes twee belangrijke ontdekkingen: de plantensporen en de kunststof konden gekoppeld worden aan de bus respectievelijk de hennepkwekerij.

Monique Wesselink, onderzoeker niet-humane biologische sporen: “De FO belde ons al direct bij het begin van het onderzoek of we op de PD monsters konden nemen. Zonder een aanwijzing over welke sporen je wilt vergelijken met de sporen op de PD, is dat onbegonnen werk. Je zou de hele PD moeten afgraven voor vergelijkend grondonderzoek en alles snoeien voor vergelijkend plantonderzoek. Daarom hebben we gevraagd of ze zoveel mogelijk foto's wilden maken. En vluchtige, snel veranderende sporen wilden veiligstellen, zoals materiaal in bandensporen, watermonsters en onkruid. Houtige planten hebben we later zelf bemonsterd. Wat er groeide, waren hele algemene soorten zoals populieren. Die hebben bovendien vaak hetzelfde DNA-profiel, omdat ze door kwekers worden gestekt. Bij bomen die uit zaadjes ontkiemen, is dat anders. Om echt diepgaand DNA-onderzoek te kunnen doen, moest het voorjaar zijn. In het voorjaar heb je beter materiaal voor

niet-humaan DNA-onderzoek, vanwege de groene blaadjes aan de bomen. Voor stuifmeelonderzoek wil je juist niet wachten totdat er allerlei planten gaan bloeien. De grondmonsters die de FO tijdens het PD-onderzoek direct had veiliggesteld, zouden we later kunnen vergelijken met de grondsporen op de bestelbus. Toen de bus eenmaal was gevonden, hebben we de sporen die daarop zaten vergeleken met de begroeiing en de bodem op de PD. Er zat een vrijwel volledige wildeslaplant onder de uitlaat met daaraan vast gespietst enkele populierbladen. Er zat ook een grondspoor op de bodemplaat. Zulke grondsporen worden meestal vrij snel van voertuigen afgespoeld, dus hij moest van recente datum zijn. De combinatie van wilde sla en populier op de bestelbus groeide ook op de PD en het stuifmeel in het grondspoor kwam overeen met het grondmonster uit het bandenspoor.”

Kunststof

Ook het stuk groene kunststof dat op de pd wordt gevonden, is een belangrijk spoor in het onderzoek. Al is het grotendeels gesmolten en zwart in plaats van groen. Wim Wiarda, onderzoeker forensische elementenanalyse: “De vraag was of het stuk groene kunststof qua chemische samenstelling overeen kwam met de jerrycans die in de hennepkwekerij waren veilig gesteld. En zo ja, waren ze afkomstig van dezelfde productieserie? De productie-datum op de jerrycans was mei/juni 2008 en ze waren geproduceerd door een belangrijke fabrikant van dit soort materialen.” De afdeling vergelijkt het plastic met de jerrycans uit de hennepkwekerij met behulp van een laser in combinatie met een argonplasma en een massaspectrometer (LA-ICPMS). Met een speciale techniek wordt de concentratie gemeten van 44 chemische elementen in het plastic zoals ijzer, natrium, zink.

Dit is ook mogelijk met materialen als glas, papier en vezels. Het NFI is in staat de elementen in deze materialen in zeer lage concentraties zichtbaar te maken. Dit vormt een soort ‘chemische elementen fingerprint’ van het materiaal. Hiermee zijn verschillende productiebatches van dezelfde fabrikant van elkaar te onderscheiden. Om vast te stellen hoeveel variatie er zit tussen plastic van verschillende producenten en productieseries (van dezelfde fabrikant) in het algemeen, verzamelden de onderzoekers allerlei soorten groene kunststofproducten en vergeleken die met elkaar. Ze stelden vast dat de fabrikant van zeer homogene kunststof de jerrycans maakt, dus met weinig variatie per jerrycan. Toch zijn de productieseries onderling wel heel goed te onderscheiden. En het gesmolten stuk plastic blijkt zeer waarschijnlijk afkomstig van de serie mei/juni 2008, net als de aangetroffen jerrycans in de hennepkwekerij.

Lucifers

Vlakbij het slachtoffer waren ook twee lucifers aangetroffen, waarvan een nog redelijk intact. En in de bus en de hennepkwekerij waren doosjes lucifers gevonden die daarop leken. NFI-onderzoekers verzamelden allerhande lucifers en vergeleken de variatie. Wiarda: “Bij deze lucifers was het lastiger, want deze hadden in de regen gelegen en dan verlies je een aantal elementen. Bij kunststof heb je dat niet, want daarin zitten de elementen opgesloten in het product.” Maar luciferhoutjes worden na de productie nog in paraffine gedoopt en daarin kunnen zijn collega's van chemisch identificatieonderzoek op basis van detailsamenstelling van de paraffine in lucifers verschillende productiebatches onderscheiden. Een resultaat dat past bij de hypothese dat de lucifer van de pd afkomstig is uit een van de doosjes.

